



Logitech® Speaker System Système haut parleur Z320

Quick-start
guide
Guide de
démarrage
rapide

Thank you! Merci! ¡Gracias!

English

Thank you for purchasing the Speaker System Z320 from Logitech®. Your Logitech® speakers are easy to use, quick to install, and produce great sound. To learn more about Logitech® products, or for more information about Logitech® speakers, please visit www.logitech.com.

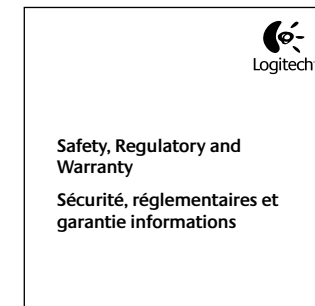
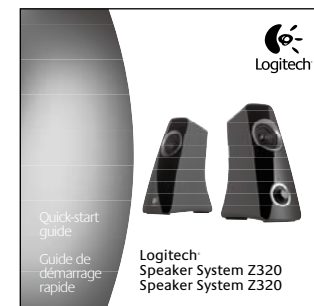
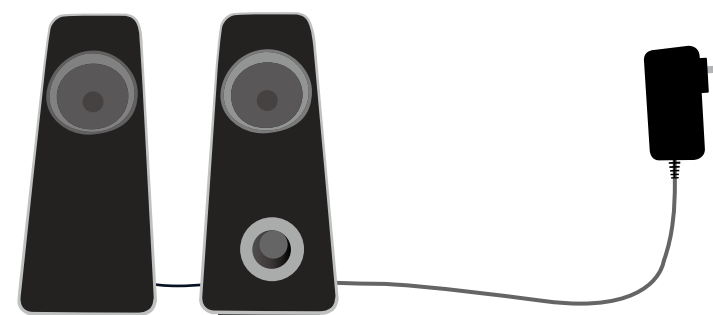
Français

Vous venez d'acheter le système de haut-parleurs Z320 de Logitech® et nous vous en remercions. Ces haut-parleurs sont rapides à installer, faciles à utiliser et produisent un son de qualité supérieure. Pour plus d'informations sur les produits ou les haut-parleurs Logitech®, visitez notre site Web à l'adresse suivante: www.logitech.com.

Español

Gracias por la compra del sistema de bocinas Speaker System Z320 de Logitech®. Las bocinas de Logitech® son fáciles de usar, se instalan rápidamente y producen un sonido de gran calidad. Si necesita más información sobre bocinas u otros productos de Logitech®, visite la página Web www.logitech.com.

1 Contents / Contenu / Esta caja contiene



? Troubleshooting / Dépannage / Resolución de problemas

English

1. Make sure the speakers are plugged into an AC outlet and the power button is on.
2. Turn the speaker on by adjusting the power/volume control to the center position.
 - Click on sound icon in Windows Control Panel/Macintosh System Preferences. Set sound card as default audio device.
 - Adjust your audio source volume to 80% or more.
3. Try connecting the speakers to an alternative audio source (for example, a CD player, cassette tape deck, or radio)
4. Sound from the speaker is muted whenever headphones are plugged in.
5. If there is no sound from one or both speakers, unplug your speakers and plug them in again. Insure a full connection.

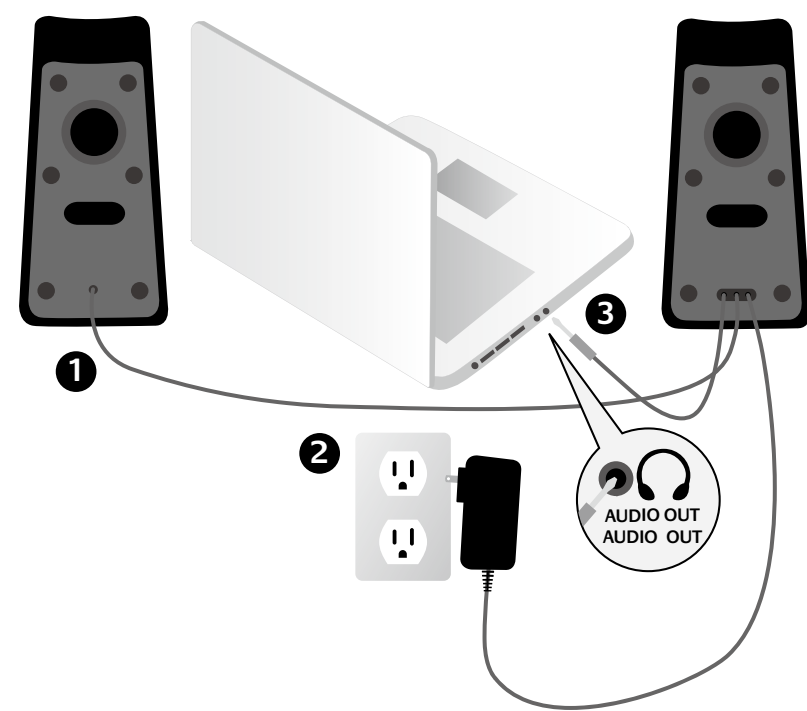
Français

1. Assurez-vous que les haut-parleurs sont branchés à la prise électrique et que le bouton d'alimentation est en position activée.
2. Mettez le haut-parleur sous tension en réglant la commande de volume/d'alimentation sur sa position centrale.
 - Cliquez sur l'icône du son dans le panneau de configuration Windows ou les Préférences Système Macintosh. Définissez la carte son en tant que dispositif audio par défaut.
 - Réglez le volume de votre source audio sur un niveau de 80% au minimum.
3. Connectez les haut-parleurs à une autre source audio (un lecteur de CD, un magnétophone ou une radio, par exemple).
4. Les haut-parleurs n'émettent pas de son lorsque des écouteurs sont branchés.
5. Si l'un des haut-parleurs n'émet aucun son, débranchez puis rebranchez le système. Vérifiez le branchement.

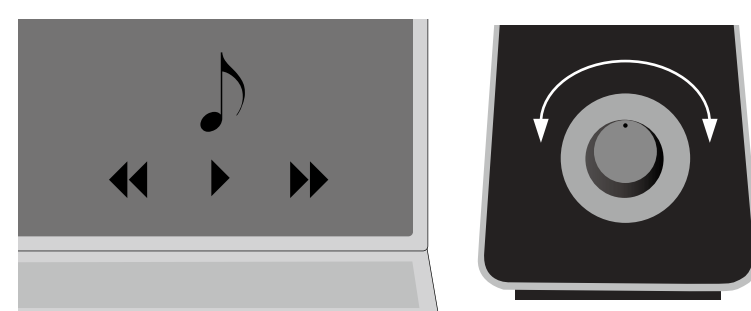
Español

1. Las bocinas deben estar conectadas a la toma de corriente CA y el botón de encendido debe estar activado.
2. Encienda la bocina: ajuste el control de encendido/volumen en la posición central.
 - Haga click en el icono de sonido en el Panel de control de Windows o en Preferencias del Sistema de Macintosh. Configure la tarjeta de sonido como el dispositivo de audio predeterminado.
 - Ajuste el volumen de la fuente de audio al 80% o más.
3. Conecte las bocinas a una fuente de audio alternativa (por ejemplo, un reproductor de CD, un reproductor de cintas o una radio).
4. El sonido de la bocinas se silencia cuando se conectan los auriculares.
5. Si no hay sonido procedente de una o de las dos bocinas, desconecte las bocinas y vuelva a conectarlas. Asegúrese de que la conexión es correcta.

2 Setup / Configuration / Instalación



3 Adjusting Volume / Réglage initial du volume Ajustar el volumen



English

With a music file (or other audio) playing, use the speaker volume control to adjust the volume for your system.

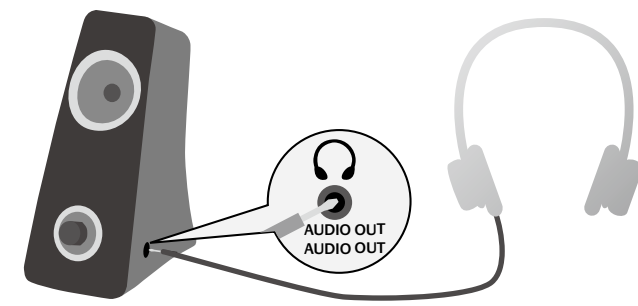
Français

Pendant la lecture d'un fichier musical (ou d'une autre source audio), utilisez la commande de volume sur le haut-parleur pour ajuster le volume sonore de votre système.

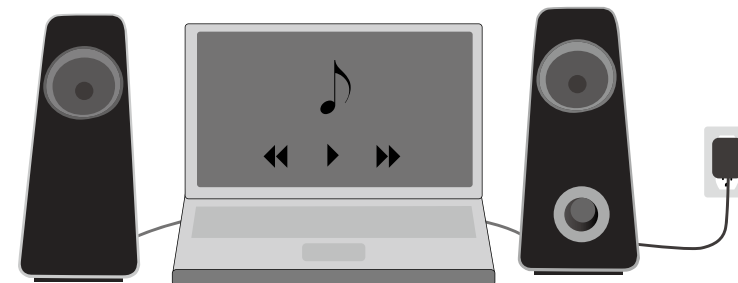
Español

Con un archivo de música (o uno de sonido) en reproducción, use el control de volumen de la bocina para ajustar el volumen del sistema.

4 Using Headphones / Utilisation des écouteurs Uso de auriculares



5 Enjoy / Appréciez / Disfrutar



+ We're here to help / Nous sommes là pour vous aider / Asistencia



www.logitech.com/support

English

FAQs

Troubleshooting

Downloads

Forums

Registration

Warranty

information

Français

Questions

fréquentes

Dépannage

Téléchargements

Forums

Inscription

Informations sur

la garantie

Español

Preguntas más

habituales

Resolución de problemas

Descargas

Foros

Registro

Información

de garantía



United States +1 646-454-3200

Argentina +00800 555 3284

Brasil +0800 891 4173

Canada 1 866 934 5644

Chile 1230 020 5484

Latin America +55 11 3444 6761

Mexico 001 800 578 9619



© 2009 Logitech. All rights reserved. Logitech, the Logitech logo, and other Logitech marks are owned by Logitech and may be registered. All other trademarks are the property of their respective owners.

© 2009 Logitech. Tous droits réservés. Logitech, le logo Logitech et les autres marques Logitech sont la propriété exclusive de Logitech et sont susceptibles d'être des marques déposées. Toutes les autres marques de commerce sont la propriété exclusive de leurs détenteurs respectifs.



Safety, Regulatory and Warranty

Sécurité, réglementaires et garantie informations

English

Safety

- Read these instructions.
- Keep these instructions.
- Heed all warnings.
- Follow all instructions.
- Do not use this apparatus near water.
- Clean only with dry cloth.
- Do not block any ventilation openings. Install in accordance with the manufacturer's instructions.
- Do not install near any heat sources such as radiators, heat registers, stoves, or other apparatus (including amplifiers) that produce heat.
- Do not defeat the safety purpose of the polarized or grounding-type plug. A polarized plug has two blades with one wider than the other. A grounding-type plug has two blades and a third grounding prong. The wide blade or the third prong is provided for your safety. If the provided plug does not fit into your outlet, consult an electrician for replacement of the obsolete outlet.
- Protect the power cord from being walked on or pinched particularly at plugs, convenience receptacles, and the point where they exit from the apparatus.
- Only use attachments/accessories specified by the manufacturer.
- Unplug this apparatus during lightning storms or when unused for long periods of time.
- Refer all servicing to qualified service personnel. Servicing is required when the apparatus has been damaged in any way, such as power supply cord or plug is damaged, liquid has been spilled or objects have fallen into the apparatus, the apparatus has been exposed to rain or moisture, does not operate normally, or has been dropped.
- Do not push objects into apparatus vents or slots because fire or electric shock hazards could result.
- Maintain a minimum distance of at least 15 cm (6 inches) around apparatus for sufficient airflow.
- Ventilation should not be impeded by covering the ventilation openings with items such as newspapers, tablecloths, curtains, etc.
- No naked (open) flames, such as lighted candles, should be placed on or near the apparatus.

EXPLANATION OF SYMBOLS:	
	Placed on the product to mean... Caution, refer to accompanying documentation before proceeding. This symbol would then be located in the manual section adjacent to the marking that refers to the area of concern.
	Warning, access to this area is restricted. Failure to comply could result in an electrical shock hazard.

IMPORTANT SAFETY INSTRUCTIONS



CAUTION: ELECTRIC SHOCK HAZARD

- The device has been evaluated for use in tropical and moderate climates only.
- The apparatus shall not be exposed to dripping or splashing. No objects filled with liquids, such as vases, shall be placed on or near the apparatus.
- Place apparatus in a stable location so it will not fall causing product damage or bodily harm.
- Operate the apparatus only from the low level audio line output jack of the computer or of an audio device.
- If headphone jack is provided, the following warning should be observed: Excessive or extended sound pressure from earphones and headphones can cause hearing damage or loss. Listen at reasonable volume level.
- For portable apparatus or apparatus weighing 7kg (15 lbs) or less, the product label may be affixed under a lid, on the exterior of the bottom, or on the stands of the apparatus.
- The apparatus shall be disconnected from the mains by placing the power/standby switch in the standby position and unplugging the power cord of the apparatus from the AC mains receptacle.
- The socket outlet (receptacle) shall be installed near the equipment and shall be easily accessible and the AC mains disconnect device (plug) shall remain readily operable.
- Due to environmental concerns, please follow battery disposal recycling instructions following at the end of the product life.
- Danger of explosion if the remote control battery is incorrectly replaced. Replace only with the same or equivalent type.

WARNING:
TO REDUCE THE RISK OF FIRE OR ELECTRIC SHOCK, DO NOT EXPOSE THIS APPARATUS TO RAIN OR MOISTURE.

English

Limited Warranty

Logitech Hardware Product Limited Warranty. Logitech® warrants that your Logitech hardware product shall be free from defects in material and workmanship for two (2) years, beginning from the date of purchase. Except where prohibited by applicable law, this warranty is nontransferable and is limited to the original purchaser. This warranty gives you specific legal rights, and you may also have other rights that vary under local laws.

Remedies. Logitech's entire liability and your exclusive remedy for any breach of warranty shall be, at Logitech's option, (1) to repair or replace the hardware, or (2) to refund the price paid, provided that the hardware is returned to the point of purchase, or such other place as Logitech may direct, with a copy of the sales receipt or dated itemized receipt. Shipping and handling charges may apply except where prohibited by applicable law. Logitech may, at its option, use new or refurbished or used parts in good working condition to repair or replace any hardware product. Any replacement hardware product will be warranted for the remainder of the original warranty period, or thirty (30) days, whichever is longer or for any additional period of time that may be applicable in your jurisdiction.

Limits of Warranty. This warranty does not cover problems or damage resulting from (1) accident, abuse, misapplication, or any unauthorized repair, modification or disassembly; (2) improper operation or maintenance, usage not in accordance with product instructions or connection to improper voltage supply; or (3) use of consumables, such as replacement batteries, not supplied by Logitech except where such restriction is prohibited by applicable law.

How to Obtain Warranty Support. Before submitting a warranty claim, we recommend you visit the support section at www.logitech.com for technical assistance. Valid warranty claims are generally processed through the point of purchase during the first thirty (30) days after purchase; however, this period of time may vary depending on where you purchased your product. Please check with Logitech or the retailer where you purchased your product for details. Warranty claims that cannot be processed through the point of purchase and any other product related questions should be addressed directly to Logitech. The addresses and customer service contact information for Logitech can be found in the documentation accompanying your product and on the web at www.logitech.com/support

Limitation of Liability. Logitech shall not be liable for any special, indirect, incidental, or consequential damages whatsoever, including but not limited to loss of profits, revenue or data (whether direct or indirect) or commercial loss for breach of any express or implied warranty on your product even if Logitech has been advised of the possibility of such damages. Some jurisdictions do not allow the exclusion or limitation of special, indirect, incidental, or consequential damages, so the above limitation or exclusion may not apply to you.

Duration of Implied Warranties. Except to the extent prohibited by applicable law, any implied warranty or condition of merchantability or fitness for a particular purpose on this hardware product is limited in duration to the duration of the applicable limited warranty period for your product. Some jurisdictions do not allow limitations on how long an implied warranty lasts, so the above limitation may not apply to you.

National Statutory Rights. Consumers have legal rights under applicable national legislation governing the sale of consumer goods. Such rights are not affected by the warranties in this Limited Warranty.

No Other Warranties. No Logitech dealer, agent, or employee is authorized to make any modification, extension, or addition to this warranty.

Logitech Address. Logitech, Inc., 6505 Kaiser Drive, Fremont, California 94555, U.S.A.

English

Regulatory Information

FCC and IC Statements

This Class B digital apparatus complies with Canadian ICES-003. This device complies with Part 15 of the FCC Rules. Operation is subject to the following two conditions: (1) This device may not cause harmful interference, and (2) this device must accept any interference received, including interference that may cause undesired operation. Note: The manufacturer is not responsible for ANY interference, for example RADIO OR TV interference, caused by unauthorized modifications to this equipment. Such modifications could void the user's authority to operate the equipment.

NOTE: This equipment has been tested and found to comply with the limits for a Class B digital device, pursuant to Part 15 of the FCC Rules. These limits are designed to provide reasonable protection against harmful interference in a residential installation. This equipment generates, uses and can radiate radio frequency energy and, if not installed and used in accordance with the instructions, may cause harmful interference to radio communications. However, there is no guarantee that interference will not occur in a particular installation. If this equipment does cause harmful interference to radio or television reception, which can be determined by turning the equipment off and on, the user is encouraged to try to correct the interference by one or more of the following measures:

- Reorient or relocate the receiving antenna.
- Increase the separation between the equipment and receiver.
- Connect the equipment into an outlet on a circuit different from that to which the receiver is connected.
- Consult the dealer or an experienced radio/TV technician for help.

Français

Sécurité

- Veillez lire ces instructions.
- Conservez ces instructions.
- Tenez compte de tous les avertissements.
- Suivez toutes les instructions à la lettre.
- N'utilisez pas l'appareil à proximité d'une source d'eau.
- N'utilisez qu'uniquement à l'aide d'un chiffon sec.
- Ne bloquez pas les événements de ventilation. Procédez à l'installation en respectant les instructions du fabricant.
- N'installez pas les haut-parleurs à proximité d'un radiateur, d'un poêle ou de toute autre source de chaleur (y compris les amplificateurs).
- Ne supprimez pas la fonction de sécurité de la fiche polarisée ou de mise à la terre. Une fiche polarisée possède deux broches, dont l'une est plus large que l'autre. Une fiche de mise à la terre possède deux broches et une troisième de mise à la terre. La broche large ou la troisième broche est fournie pour votre sécurité. Si la fiche fournie n'est pas adaptée à votre prise, consultez un électricien pour la remplacer.
- Évitez de marcher sur le cordon d'alimentation ou de le pincer, en particulier au niveau des prises, des sockets de prises d'alimentation et du point de sortie de l'appareil.
- N'utilisez que les éléments annexes et les accessoires spécifiés par le fabricant.
- Débranchez cet appareil en cas d'orage ou si vous ne l'utilisez pas pendant des périodes prolongées.
- Les réparations doivent être effectuées par des techniciens qualifiés. Respectez les instructions pertinentes pendant la installation et l'utilisation, au niveau du cordon d'alimentation ou de la prise), à un liquide à été renversé, si des objets sont tombés dessus, si la fiche est déposée à la place où à humidité, si le fonctionnement pas normalement ou s'il est tombé.

- N'introduisez aucun objet dans les événements et les fentes de l'appareil, car vous vous exposez au risque d'électrocution.
- Dégagez une zone d'au moins 5 cm autour de l'appareil pour garantir une aération suffisante.
- L'air ne doit pas être obstrué: ne couvrez en aucun manière les événements de ventilation avec des journaux, des tapis, des rideaux, etc.
- Tenez l'appareil éloigné de toute source d'incandescence ou flamme (feu), telle qu'une bougie allumée.
- Équipement (receptacle) doit être placé à proximité de la prise d'alimentation, qui doit être facilement accessible, et le dispositif de déconnexion (prise) doit rester facilement utilisable.
- Reportez-vous aux instructions relatives à la mise au rebut ou au recyclage des batteries usagées.
- Remplacez la pile de la télécommande correctement afin d'éviter tout risque d'explosion. Remplacez-la uniquement par une pile de type identique ou équivalente.

ATTENTION:
POUR RÉDUIRE LE RISQUE D'INCENDIE OU D'ÉLECTROCUTION, N'EXPOSEZ PAS L'APPAREIL À LA PLUIE NI À L'HUMIDITÉ.

Signification	
	Attention, reportez-vous à la documentation accompagnant le produit avant de continuer. Vous trouverez ce symbole dans la section du manuel adjacente à la marque se rapportant à la zone concernée.

EXPLICATION DES SYMBOLES:

Signification	
	Attention, l'accès à cette zone est soumis à restriction. L'accès présente un risque d'électrocution.

Français

Garantie Limitée

Garantie Limitée du Matériel Logitech. Logitech® garantit que votre produit Logitech est exempt de tout défaut matériel et de fabrication pour une période de deux (2) ans, à compter de la date d'achat. Hormis lorsque les lois applicables l'interdisent, cette garantie n'est pas transférable et elle est limitée à l'acheteur initial. Cette garantie vous octroie des droits spécifiques prévus par la loi. Vous pourriez également bénéficier d'autres droits qui varient selon les lois locales.

Recours. En cas de violation de la garantie, la seule responsabilité de Logitech et votre seul recours consisteront, au choix de Logitech, (1) à réparer ou remplacer le matériel, ou (2) à rembourser le prix payé, sous réserve que le matériel soit renvoyé au point de vente ou à tout autre lieu indiqué par Logitech, accompagné d'un justificatif d'achat ou d'un reçu détaillé et daté. Des frais de port et de traitement peuvent être demandés, sauf si cela est interdit par la loi applicable. Pour réparer ou remplacer tout matériel, Logitech pourra, à son choix, utiliser des pièces neuves, remises à neuf ou déjà utilisées mais en bon état de fonctionnement pour réparer ou remplacer le produit. Tout matériel de remplacement sera garanti pour le reste de la période de garantie initiale ou pour trente (30) jours, selon la période la plus longue, ou pour toute durée supplémentaire qui serait applicable dans votre juridiction. Limites de la garantie. Cette garantie ne couvre pas les problèmes ou les préjudices résultant (a) d'accidents, d'abus, d'une mauvaise utilisation ou de toute réparation, toute modification ou tout désassemblage non autorisé; (b) d'une utilisation ou d'une maintenance inadéquate, d'une utilisation non conforme aux instructions du produit ou du branchement à une alimentation dont la tension est inadéquate; ou (c) de l'utilisation de consommables, tels que des piles de remplacement, non fournis par Logitech, hormis la ou une telle restriction est interdite par les lois applicables.

Comment Bénéficier de la Garantie. Avant de nous soumettre une demande de garantie, nous vous recommandons de consulter la rubrique de support technique de notre site Web disponible à l'adresse www.logitech.com afin d'obtenir de l'aide. Les demandes de garantie, fondées soit en général traitées par l'intermédiaire du point de vente dans les trente (30) jours suivant l'achat. Cette durée peut toutefois varier en fonction du lieu d'achat. Renseignez-vous auprès de Logitech ou du détaillant qui vous a vendu le produit pour obtenir plus de détails. Les demandes qui ne peuvent pas être traitées par l'intermédiaire du point de vente et toutes autres questions liées au produit doivent être adressées directement à Logitech. Les adresses et les coordonnées du service client de Logitech sont mentionnées dans la documentation qui accompagne votre produit, et sur Internet à l'adresse www.logitech.com/support.

Limite de Responsabilité. Logitech ne peut être tenu responsable de tout dommage spécial, indirect ou accidentel, y compris, notamment, de tout manque à gagner, de toute perte de recettes ou de données (directe ou indirecte) ou de tout préjudice commercial pour violation de toute garantie explicite ou implicite concernant votre produit et ce, même si Logitech a été informé de l'éventualité de ces dommages. Certaines juridictions n'autorisant pas l'exclusion ou la limitation des dommages spéciaux, indirects ou accidentels, les limitations ou les exclusions susmentionnées peuvent ne pas s'appliquer à votre cas.

Durée des Garanties Implicites. Sauf dans la mesure où cela serait interdit par les lois applicables, toute garantie implicite ou condition implicite de qualité marchande ou d'adaptation du présent matériel à un usage particulier est limitée en temps, pour la durée de la période de garantie limitée applicable à votre produit. Certaines juridictions ne permettant pas d'apporter des limitations de durée aux garanties implicites, les limitations susmentionnées peuvent ne pas s'appliquer à votre cas.

Droits Prévus par les Lois Nationales. Les consommateurs bénéficient de droits reconnus par la loi en vertu de la législation nationale applicable régissant la vente de biens de consommation. Ces droits ne sont pas affectés par les garanties mentionnées dans cette Garantie Limitée.

Aucune Autre Garantie. Aucun distributeur, représentant ou employé de Logitech n'est autorisé à modifier ou à étendre la présente garantie, ni à ajouter des éléments.

Adresse de Logitech. Logitech, Inc., 6505 Kaiser Drive, Fremont, Californie 94555, États-Unis

Français

Informations réglementaires

Déclarations FCC et IC

This Class B digital apparatus complies with Canadian ICES-003. This device complies with Part 15 of the FCC Rules. Operation is subject to the following two conditions: (1) This device may not cause harmful interference, and (2) this device must accept any interference received, including interference that may cause undesired operation. Note: The manufacturer is not responsible for ANY interference, for example RADIO OR TV interference, caused by unauthorized modifications to this equipment. Such modifications could void the user's authority to operate the equipment.

REMARQUE: cet équipement a été testé et déclaré conforme aux limitations prévues dans le cadre de la catégorie B des appareils numériques selon la définition de la section 15 du règlement de la FCC. Ces limitations ont été conçues pour fournir une protection raisonnable contre tout brouillage nuisible au sein d'une installation résidentielle. Cet équipement génère, utilise et diffuse des ondes radio et, s'il n'est pas installé ni utilisé en conformité avec les instructions dont il fait l'objet, peut causer des interférences gênantes avec les communications radio. Nous ne saurions toutefois garantir l'absence d'interférences dans une installation particulière. Si cet équipement produit des interférences graves lors de réceptions radio ou télévisées qui peuvent être détectées en allumant et en éteignant l'équipement, vous êtes invité à les supprimer de plusieurs manières:

- Reorienter ou déplacer l'antenne de réception.
- Augmenter la distance séparant l'équipement et le récepteur.
- Connecter l'équipement à un circuit différent de celui auquel le récepteur est connecté.
- Contactez votre revendeur ou un technicien radio/TV qualifié.

Español

Seguridad

- Lea estas instrucciones.
- Conserve estas instrucciones.
- Haga caso de todas las advertencias.
- Siga todas las instrucciones.
- No use este dispositivo cerca del agua.
- Limpie el dispositivo sólo con un paño seco.
- No bloquee las aberturas de ventilación. Realice la instalación de acuerdo con las instrucciones de montaje y fijación, utilice cables de conexión adecuados y asegure el dispositivo.

- No realice la instalación cerca de fuentes de calor como radiadores, calentadores, estufas u otros aparatos (incluidos amplificadores).
- No anule, bajo ninguna circunstancia, las prestaciones de seguridad del enchufe polarizado o de puesta a tierra. Un enchufe polarizado tiene dos clavijas y un terminal de puesta a tierra. La clavija ancha y el terminal de puesta a tierra representan su seguridad. Si el enchufe suministrado no encaja en la toma de corriente, encargue a un electricista la sustitución de la toma de corriente antigua.
- Evite que el cable de alimentación quede expuesto a pisadas o excesivamente doblado, especialmente cerca de la clavija, puntos de conexión y el punto de salida de la toma de corriente.
- Utilice únicamente adaptadores o accesorios específicamente recomendados por el fabricante.
- Desenchufe este dispositivo durante tormentas eléctricas o si no va a utilizarlo durante períodos de tiempo prolongados.
- Asigne las posibles operaciones de mantenimiento y reparación a personal técnico cualificado. El dispositivo requiere servicio técnico en aquellos casos en los que haya sufrido algún defecto, como daños en el cable o la clavija de alimentación, contacto con líquidos o introducción de objetos en el interior del dispositivo, exposición a lluvia o humedad excesiva, funcionamiento incorrecto o golpes o caídas.
- No introduzca objetos en las ranuras u orificios de ventilación del dispositivo, ya que podría existir riesgo de incendios o descargas eléctricas.
- Mantenga una distancia mínima de unos 15 centímetros alrededor del dispositivo para garantizar una ventilación adecuada.
- No deben depositarse objetos como periódicos, mantecas o cortinas sobre las aberturas de ventilación, ya que impedirían la correcta ventilación del dispositivo.

EXPLICACIÓN DE SÍMBOLOS:

	Aparece en el producto para indicar... Precaución, consulte la documentación adjunta antes de continuar. Este símbolo aparecerá en la sección del manual adjacente a la marca que hace referencia al motivo de precaución.
--	---

	Aparece en el producto para indicar... Advertencia, se prohíbe el acceso a esta área. El incumplimiento de esta advertencia podría producir descargas eléctricas.
--	--

INSTRUCCIONES DE SEGURIDAD IMPORTANTES



PRECAUCIÓN: RIESGO DE DESCARGA ELÉCTRICA

- No coloque el dispositivo cerca de fuentes de luz o calor con llama o encendido.
- Evite que el dispositivo entre en contacto con cualquier líquido. No coloque objetos que contengan líquidos, como vasos o tazas, sobre el dispositivo.
- Coloque el dispositivo en un lugar seguro para evitar posibles caídas que pudieran ocasionar lesiones físicas o dañar el producto.
- Utilice el dispositivo conectándolo exclusivamente a la toma de salida de audio de bajo nivel de la computadora o de un dispositivo de audio.
- Si existe una toma de auriculares, tenga en cuenta lo siguiente: la presión auditiva excesiva o prolongada asociada al uso de auriculares puede dañar el oído y causar pérdida de audición. Ajuste el volumen a un nivel razonable.
- Para dispositivos portátiles de 7 kilos o menos: la etiqueta del producto puede estar adherida en la parte interior de una tapa, en la parte exterior inferior, o en los orificios del dispositivo.
- El dispositivo debe desconectarse de la toma de corriente mediante la colocación del conmutador de encendido/apagado de espera en la posición de modo de espera y la desconexión del cable de alimentación del dispositivo de la toma de CA.
- El dispositivo debe desconectarse de la toma de corriente mediante la colocación del conmutador de encendido/apagado de espera en la posición de modo de espera y la desconexión del cable de alimentación del dispositivo de la toma de CA.
- La toma de pared debería encontrarse cerca del equipo, en un lugar fácilmente accesible. Y el dispositivo de desconexión (clavija) de alimentación de CA debe poder utilizarse en todo momento.
- Por consideración con el medio ambiente, siga las instrucciones para la disposición del dispositivo de la toma de CA.
- Si la sustitución de la pila del control remoto se realiza de forma incorrecta, podría provocar una explosión. Se deben utilizar exclusivamente pilas del mismo tipo o un equivalente.

ADVERTENCIA:
POUR RÉDUIRE LE RISQUE D'INCENDIE OU D'ÉLECTROCUTION, N'EXPOSEZ PAS L'APPAREIL À LA PLUIE NI À L'HUMIDITÉ.

Español

Garantía Limitada

Garantía Limitada de Productos de Hardware Logitech. Logitech® garantiza la ausencia de anomalías en lo referente a los materiales y a la fabricación del producto Logitech de hardware durante dos (2) años a partir la fecha de adquisición del producto. Salvo en caso de disposición legal que lo prohíba, esta garantía no es transferible y queda limitada al comprador original. Esta garantía le otorga derechos legales específicos y es posible que usted disfrute de otros derechos que varían en función de la legislación local aplicable.

Recursos. Si así lo desea Logitech, la responsabilidad absoluta de Logitech y el recurso exclusivo que usted podrá ejercer en caso de incumplimiento de la garantía consistirán en: (1) reparar o reemplazar el hardware o (2) reembolsar el precio abonado, siempre que se proceda a devolver el hardware al punto de venta o a otro lugar similar indicado por Logitech, junto con una copia del recibo de venta o del recibo detallado y fechado. Se podrán generar gastos de envío y entrega por cuenta del comprador, salvo si existe alguna disposición legal aplicable que los prohíba. A la hora de reparar o reemplazar cualquier producto de hardware, Logitech podrá, si así lo desea, utilizar piezas nuevas, restauradas o usadas que estén en buenas condiciones de funcionamiento. Cualquier producto de sustitución de hardware quedará garantizado durante el periodo restante de la garantía original o durante treinta (30) días si este periodo es mayor, o durante cualquier periodo adicional que sea aplicable en su territorio.

Limites de la garantía. Esta garantía no cubre problemas o daños ocasionados por (a) accidente, abuso, utilización inadecuada o cualquier reparación, modificación o desmontaje no autorizados; (b) uso o mantenimiento inadecuados, utilización que no cumpla las instrucciones del producto o conexión a una fuente de alimentación eléctrica inadecuada o (c) utilización de consumibles, como baterías de sustitución, no proporcionados por Logitech, excepto si la legislación aplicable prohíbe esta restricción.

Obtención de soporte de garantía. Para recibir soporte técnico, le recomendamos que visite la sección de asistencia en www.logitech.com antes de presentar una reclamación de garantía. Las reclamaciones de garantía válidas se procesan normalmente en el punto de venta durante los primeros treinta (30) días posteriores a la compra. Sin embargo, este periodo podrá variar en función del lugar donde usted adquirió el producto. Para obtener más información, consulte con Logitech o con el distribuidor que le vendió el producto. Tanto las reclamaciones de garantía que no puedan ser procesadas en el punto de venta, como cualquier consulta relacionada con el producto, deberán ser enviadas directamente a Logitech. Podrá encontrar las direcciones y la información de contacto del servicio al cliente de Logitech en la documentación que acompaña al producto que ha adquirido y en el sitio web www.logitech.com/support.

Limitación de responsabilidad. Logitech no asumirá ninguna responsabilidad por daños especiales, indirectos, incidentales o derivados de ninguna clase, incluidos, a título meramente enunciativo, la pérdida de beneficios, ingresos o datos (ya sea directa o indirecta) o pérdida de tiempo, que resulten de cualquier uso no autorizado de este producto, incluso cuando se haya informado a Logitech sobre la posibilidad de tales daños. Debido a que algunos territorios no permiten la exclusión o limitación de daños especiales, indirectos, incidentales o derivados, puede ocurrir que la limitación o exclusión anteriormente mencionada no sea aplicable a su caso.

Duración de las garantías implícitas. Excepto en la medida en que exista una disposición legal aplicable que lo prohíba, la duración de cualquier garantía o condición implícita de comercialización e idoneidad para un fin determinado de este producto de hardware tendrá como límite la duración del periodo correspondiente a la garantía limitada de su producto. Debido a que algunos territorios no autorizan limitaciones de duración de las garantías implícitas, puede ocurrir que la limitación antes mencionada no sea aplicable a su caso.

Derechos legales nacionales. Los consumidores poseen derechos legales establecidos por la legislación nacional vigente que rige la venta de bienes de consumo, por lo que los derechos no se ven afectados por las garantías establecidas en esta Garantía Limitada. Ninguna otra garantía. Ningún distribuidor, representante o empleado de Logitech tiene autorización para realizar modificaciones, ampliaciones o adiciones a esta garantía.

Dirección de Logitech. Logitech, Inc., 6505 Kaiser Drive, Fremont, California 94555, U.S.A.

Español

Información sobre normativas

Declaración de normativas FCC e IC

This Class B digital apparatus complies with Canadian ICES-003. This device complies with Part 15 of the FCC Rules. Operation is subject to the following two conditions: (1) This device may not cause harmful interference, and (2) this device must accept any interference received, including interference that may cause undesired operation. Note: The manufacturer is not responsible for ANY interference, for example RADIO OR TV interference, caused by unauthorized modifications to this equipment. Such modifications could void the user's authority to operate the equipment.

NOTA: Este equipo ha sido sometido a las pruebas pertinentes y cumple con los límites establecidos para un dispositivo digital de la Clase B, según lo establecido en el apartado 15 de las normas de la FCC. Estos límites están destinados a proporcionar protección adecuada ante interferencias perjudiciales en instalaciones domésticas. Este equipo genera, usa y puede emitir energía radioeléctrica. Respete las instrucciones pertinentes durante la instalación y utilización del equipo para evitar la aparición de posibles interferencias de radio. No obstante, no hay garantía de que no vayan a producirse interferencias en una instalación concreta. Si este equipo es el responsable de la presencia de interferencias en la recepción de radio o televisión (lo que puede verificarse apagando y encendiendo el equipo), se aconseja tomar una o varias de las medidas siguientes para intentar eliminar las interferencias:

- Cambie la orientación o la ubicación de la antena receptora.
- Aumente la separación entre el equipo y el receptor.
- Conecte el equipo a una toma de corriente perteneciente a un circuito diferente al que está conectado el receptor.
- Recorra a su distribuidor o a personal técnico especializado en radio y televisión.